



DUNAÚJVÁROSI EGYETEM
HÁZIREND

Hatályos: 2026. május 20. napjától



1. kiadás a Dunaújvárosi Egyetem Szenátusa által 36-2023/2024. (2024.04.16.) sz.

határozatával elfogadva

Hatályos: 2024. május 1. napjától

1. kiadás 1.módosítás a Dunaújvárosi Egyetem Szenátusa által az 1-2025/2026.

(2025.09.30.) sz. határozatával elfogadva

Hatályos: 2025. október 1. napjától

1. kiadás 2.módosítás a Dunaújvárosi Egyetem Szenátusa által az 37-2025/2026.

(2026.05.13.) sz. határozatával elfogadva

Hatályos: 2026. május 20. napjától

Tartalom

A SZABÁLYZAT HATÁLYA, AZ ÉPÜLETEK LEÍRÁSA.....	3
ÁLTALÁNOS MAGATARTÁSI SZABÁLYOK.....	4
AZ EGYETEM TERÜLETÉNEK ÉS ÉPÜLETEINEK HASZNÁLATA	6
III/1. Az irodahelyiségek használata.....	7
III/2. A tantermek használata.....	7
III/3. A parkolók használata.....	7
III/4. Tornaterem, sportcsarnok használata.....	8
III/5. A tárgyalók használata és előjegyzése	9
III/6. Oktatástechnikai eszközök használata.....	9
III/7. Elektronikai és számítástechnikai eszközök használata	9
III/8. Az egyetem hirdetési felületeinek használata.....	10
DOHÁNYZÁSRA VONATKOZÓ SZABÁLYOK	10
A PORTA FELADATAI, SZOLGÁLTATÁSA.....	11
ZÁRÓ RENDELKEZÉSEK	12
Mellékletek:.....	12



A Dunaujvárosi Egyetem Szenátusa az Egyetem épületei, azok egyes helyiségei és berendezései rendeltetészerű használatának biztosítása és elősegítése érdekében az alábbi szabályzatot fogadta el.

I. Fejezet

A SZABÁLYZAT HATÁLYA, AZ ÉPÜLETEK LEÍRÁSA

- 1) Jelen Szabályzat személyi hatálya a Dunaujvárosi Egyetem (a továbbiakban: Egyetem) épületeiben tartózkodó, illetve az azokat használó valamennyi természetes személyre, valamint tárgyi hatálya az Egyetem épületeire terjed ki. Kivételt képeznek ez alól a Kerpely Antal Kollégium épületei, melyek saját házirenddel rendelkeznek.
- 2) Az Egyetem épületei 16 helyszínen találhatóak, melyek természetbeni elhelyezkedése a következő:
 1. A / Oktatási épület, Sportcsarnok, Könyvtár; Bánki Donát Technikum
2400 Dunaujváros, Táncsics Mihály u. 1-1.
 2. B / Oktatási épület, B-Club
2400 Dunaujváros, Dózsa György út 35.
 3. C1 / Környezetvédelmi Laborok
2400 Dunaujváros, Kallós Dezső u. 1.
 4. C2 / *felújítás alatt*
2400 Dunaujváros, Kallós Dezső u. 1.
 5. C3 / Médiacentrum, Rádió24
2400 Dunaujváros, Kallós Dezső u. 1.
 6. É / Campus Étterem
2400 Dunaujváros, Dózsa György út 33.
 7. F/ Főépület
2400 Dunaujváros, Táncsics Mihály u. 1/a.
 8. G / Gépészeti Laborok (az egyetem használatán kívüli épület)
2400 Dunaujváros, Kallós Dezső u. 1.
 9. I / Informatika épület
2400 Dunaujváros, Molnár László Emlékpark
 10. M1 épület / Műszaki szárny 1.
2400 Dunaujváros, Táncsics Mihály u. 1/a.
 11. M2 épület / Műszaki szárny 2.
2400 Dunaujváros, Táncsics Mihály u. 1/a.
 12. K1 / Kerpely Antal Kollégium
2400 Dunaujváros, Dózsa György út 33.
 13. K2/ Kerpely Antal Kollégium, Hotel
2400 Dunaujváros, Dózsa György út 35.
 14. K3 / Kerpely Antal Kollégium
2400 Dunaujváros, Dózsa György út 37.
 15. P / Laborok és fedett parkoló
2400 Dunaujváros, Kenyérgyári út
 16. SZ / Szabadidőközpont
2400 Dunaujváros, Dózsa György út 37.
- 3) A fenti pontokban említett épületek együttesen az Egyetem épületei.

Az Egyetem épületeinek általános nyitvatartási rendje:

- Kollégiumok: 0-24 óráig
- A jelű épület: 6-22 óráig
- C1 jelű épület: 6-20 óráig
- C3 jelű épület: 6-20 óráig



- F/ Főépület: 6-20 óráig
- I jelű épület: 6-20 óráig
- M1 épület / Műszaki szárny: 6-20 óráig
- egyéb épületek: 6-20 óráig.

Az Egyetem épületeinek nyitvatartási rendje a fenti általános nyitvatartási rendtől eltérhet, mert az aktuális Tanévnaplóról szerint kerül kialakításra.

- 4) Az Egyetem épületeiben a 3. pontban meghatározott nyitvatartási időn túl kizárólag engedéllyel, vagy külön bejelentés alapján lehet tartózkodni. Engedély kiadására az Egyetem Műszaki Szolgáltató Központja jogosult.
- 5) Az épületben külön engedéllyel tartózkodó személyekről, valamint a tartózkodás várható időtartamáról az engedélyező személy köteles a portát előzetesen értesíteni. A jogosultság ellenőrzése a portaszolgálat feladata.
- 6) Az Egyetem épületeiben tartózkodás során az egyetem munkavállalói, az egyetem hallgatói, illetve az egyetem szerződött partnerei teljes felelősséggel tartoznak az egyetem épületeinek és tulajdonának megóvásáért.
- 7) Az Egyetem állagának védelme, berendezéseinek, eszközeinek, illetve rendjének megóvása minden látogató érdeke és kötelessége. A jelen házirendben szereplő szabályok betartását az egyetem által megbízott őrszolgálat munkatársai ellenőrzik, akik a házirend megszegőivel szemben intézkedhetnek. A házirend súlyos megszegése esetén a rendbontó az egyetem területéről kitiltható.
- 8) A kapuk bezárásra kerülnek minden nap 21:00-kor az őrszolgálat által. (kivéve rendezvények esetén, amelyet előzetesen jelezni szükséges)
Szükség esetén a lakatok kulcsait az őrszolgálat adja ki, az adott szervezeti egység vezető írásbeli (e-mail-es) engedélyével. A kulcsok másolása szigorúan tilos.
A gépjárműforgalom csak 5:00-21:00 között lehetséges (kivéve a szolgálati gépjárművek és engedéllyel rendelkezők).

II. fejezet

ÁLTALÁNOS MAGATARTÁSI SZABÁLYOK

- 1) Az Egyetem területén tartózkodni kell minden, mások nyugalma zavaró, megbotránkoztató vagy zajos magatartástól és tevékenységtől.
- 2) Tűzet rakni, továbbá tűzveszélyes vagy gyúlékony anyagot az egyetem területére behozni szigorúan tilos! (A részletes tűzvédelmi előírásokat a Dunaujvárosi Egyetem Tűzvédelmi Szabályzata tartalmazza.)



- 3) Az Egyetem teljes területén és a bejáratától számított 5 méteres távolságon belül tilos a dohányzás, az elektronikus cigaretta és dohányzást imitáló elektronikus eszköz használata.
- 4) Az Egyetem területén szeszes ital fogyasztása csak a rektor által engedélyezett rendezvények alkalmával megengedett.
- 5) Szigorúan tilos az egyetem teljes területén a kábítószer birtoklása, fogyasztása és árusítása.
- 6) Az Egyetem területén - a rágcslók és egyéb kártevők elszaporodásának megelőzése érdekében – kedvtelésből tartott állatok (pl. kutya, macska) számára étel kihelyezése tilos.¹
- 7) Az Egyetem területén lévő növényzetet károsítani, a parkok fáira felmászni, azokra ideiglenesen is bármilyen eszközt felhelyezni, telepíteni vagy kihelyezni, valamint a parkosított területeken és a járdákon parkolni tilos!
- 8) Az Egyetem területén kéregetés, üzletszerű házaló kereskedés, árubemutatás, értékesítés nem engedélyezett.
- 9) Drón használata és azzal történő képrögzítés kizárólag az illetékes hatóság által kiállított engedély alapján, a Dunaújvárosi Egyetem rektorának hozzájárulásával lehetséges. Az egyetem területéről és annak létesítményeiről készült kép- és hangfelvételek, valamint fotók kereskedelmi vagy reklám-célú felhasználása kizárólag kérelem alapján, a Rectori Kabinet engedélyével lehetséges.
- 10) Az Egyetem területén található kültéri bútorokban, játékeszközökben, berendezési, felszerelési tárgyakban, továbbá a növényzetben tett szándékos vagy gondatlan magatartásból eredő károkozásért a károkozó helytállni köteles.
- 11) Szemetelni vagy a környezetet más módon terhelni, károsítani tilos!
- 12) A Dunaújvárosi Egyetem jogos érdek alapján kamerás térfigyelő rendszert alkalmaz az emberi élet, a testi épség, a személyi szabadság védelme, az épületüzemeltetés, a kommunikáció szempontjából kritikus infrastruktúra védelme, illetve a vagyonvédelem céljából.
A kamerával megfigyelt területek:
 - a) Beltéri kamerák az oktatási épületek közösségi terein (folyosók, közlekedők, aulák, közösségi területek) kerültek telepítésre.
 - b) Kültéri kamerák a bejáratoakat figyelik
 - c) Az egyetemi kollégium DGY35 épület I-III. szintjén szintén kiépítésre került a kamerarendszer.

¹ Beillesztette az 1-2025/2026. (09.30.) számú szenátusi határozat, hatályos: 2025. október 1. napjától



A kamerás rendszerrel történő adatkezelésről a Dunaújvárosi Egyetem Adatkezelési- és Adatvédelmi Szabályzata rendelkezik.

- 13) Egyetemünkön rendezvények idején kép-, illetve hangfelvétel készülhet. Az adott területen való tartózkodással az Egyetem látogatói hozzájárulásukat adják ahhoz, hogy róluk kép-, illetve hangfelvétel készülhet, amelyek a DUE céljainak megvalósítása érdekében felhasználásra kerülhetnek.
- 14) Az Egyetem területére behozott tárgyakért, eszközökért a Dunaújvárosi Egyetem nem vállal felelősséget.
- 15) A Dunaújvárosi Egyetem területén valamennyi felhasználó köteles az épületre vonatkozó tűzvédelmi előírásokat betartani. A létesítmény tűzérzékelő rendszerrel van felszerelve, valamennyi helyiségben önálló érzékelő található. A rendszer tűz esetén hangjelzéssel jelez, ekkor mindenki köteles elhagyni az épületet. Ha valaki tüzet észlel, az ún. kézi tűzjelző segítségével jelezheti azt.
- 16) Személyi sérülés ellátására a portákon elhelyezett elsősegélynyújtó dobozok vehetők igénybe. Az „F” jelű épület portáján üzemkész állapotban és elérhető helyen egy félautomata újraélesztő készülék (defibrillátor) található, amely az Intézmény területén bekövetkező rosszullétek esetében szolgálhatja az életmentést a mentők kéréséig.

III. Fejezet

AZ EGYETEM TERÜLETÉNEK ÉS ÉPÜLETEINEK HASZNÁLATA

- 1) Az épületek látogatási időszakát a tanévnaplár határozza meg, amely az egyetem honlapján elérhető. Ettől eltérő időpontokban az egyetem épületeiben tartózkodni kizárólag engedéllyel, vagy külön bejelentés alapján lehet. Engedély kiadására az egyetem rektora, vagy a műszaki és szolgáltatási igazgató jogosult.
- 2) Az Egyetem épületeiben tartózkodás során az egyetem munkavállalói, az egyetem hallgatói, illetve az egyetem szerződött partnerei teljes felelősséggel tartoznak az egyetem épületeinek és tulajdonának megóvásáért.
- 3) Az Egyetem tantermei, irodái és egyéb helyiségei nem maradhatnak nyitva felügyelet nélkül. Az érintett épületek portaszolgálati felelősséggel tartoznak a használaton kívüli helyiségek zárva tartásáért.
- 4) A portákról a kulcsot engedéllyel felvevő személy felelősséggel tartozik az adott helyiség eszközeiért és berendezéseiért. A kulcsot felvevő személy tevékenysége végeztével a kulcsot köteles a portán leadni.



- 5) A portaszemélyzet jogosult a kulcsot az épületek helyiségeihez kiadni. A kulcsok felvételéről, kiadásának és visszavételének időpontjáról az egyes épületek portaszemélyzete külön kulcsnyilvántartást vezet.

III/1. Az irodahelyiségek használata

- 1) Az Egyetem munkavállalói, valamint az állandó irodahasználatra jogosult külső partnerek irodáikhoz tartós használatra kulcsot vehetnek fel a Műszaki Szolgáltató Központban.
- 2) A jogosultak a tartós használatra felvett kulcsokat kötelesek visszaadni az adott helyiségbe történő bejárasi jogosultságuk megszűnését követően a Műszaki Szolgáltató Központnak.
- 3) Az irodák zárásáért a bejárasi jogosultsággal rendelkezők felelősséggel tartoznak. A felügyelet nélkül nyitva hagyott irodákban keletkezett kárért az iroda mindenkor használója felelős. A felügyelet nélkül nyitva hagyott közös használatú irodákban keletkezett kárért az felel, akinek mulasztása következtében a kár bekövetkezett, amennyiben ez a személy nem állapítható meg, az irodát használók együttesen felelnek.

III/2. A tantermek használata

- 1) A tantermekhez tartós használatra nem lehet kulcsot felvenni. Az illetéktelen kulcsmásolás fegyelmi eljárást von maga után.
- 2) Az oktatók heti tantermi beosztását a Műszaki Szolgáltató Központ köteles közölni a portaszemélyzettel.
- 3) Az Egyetem oktatói, valamint az órarenden kívüli rendezvény szervezői a portákról eseti jelleggel a tanóra, valamint a rendezvény időtartamára kulcsot vehetnek fel.
- 4) A tantermeket tanítási órán vagy egyéb rendezvényen kívül zárva kell tartani. A kulcsot felvevő személy a tanterem felszerelése és berendezés állapotának megtartásáért teljes felelősséggel tartozik.

III/3. A parkolók használata

- 1) Az Egyetem területén lévő parkolóokban történő parkolásra – a Kenyérgyári úti parkoló kivételével - kizárólag a Dunaújvárosi Egyetem, a Dunaújvárosi Egyetemért Alapítvány és a Dunaújvárosi Egyetem Bánki Donát Technikum munkavállalói, szerződéses partnerei, továbbá egyéb meghívott vendégek számára van lehetőség. Az Egyetem hallgatói kizárólag a Kenyérgyári út felől megközelíthető parkolórészt jogosultak használni. A DUE Bánki Donát Technikum tanulói számára az Egyetem területén lévő parkolók használata nem



megengedett. Kivételt képeznek ez alól a mozgásában korlátozottak, akik a számukra kijelölt parkolóhelyeket használhatják.

Az EHÖK által szervezett rendezvények idejére a rendezvényszervezőknek a Műszaki Szolgáltató Központnál van lehetőségük behajtási engedélyt kérni az egyetem területén található parkolókba.

A kollégiumi épületek körüli parkolóhelyek korlátozás nélkül használhatók (közterület, a KRESZ szabályai érvényesek).

A parkolók használati rendjének betartását az egyetemmel szerződéses jogviszonyban lévő őrszolgálat jogosult ellenőrizni, szükség esetén szankcionálni.²

- 2) Az ingatlan területén a KRESZ szabályai érvényesek, az egyéb korlátozásokat táblák és útburkolati jelek jelölik.
- 3) A kapuknál elhelyezett sorompókhoz a parkolók használatára jogosult személyek belépőkártyát igényelhetnek a Műszaki Szolgáltató Központban.
- 4) A Műszaki Szolgáltató Központ által megkülönböztető táblával kijelölt parkolóhelyekre - különösen a P jelű épület melletti fedett és az F épület mögötti parkolókban -, csak és kizárólag az azonos rendszámú gépjárművel lehet parkolni. A „DUE vendég” táblával jelölt parkolók használatára az egyetem vezetéséhez érkező személyek jogosultak a látogatás időtartamára.
- 5) Az Egyetem területén található elektromos töltőállomások nem parkolók, hanem az elektromos gépjárművek töltésére szolgáló helyek.

III/4. Tornaterem, sportcsarnok használata

- 1) A tornatermet/sportcsarnokot az Egyetem hallgatói, munkavállalói, illetve szerződéses partnerei oktatói felügyelet nélkül, saját felelősségükre használhatják.
- 2) A tornaterem használatára a Dunaújvárosi Egyetem Sportegyesület ad engedélyt.
- 3) A tornaterem átvételkori állapotának megtartásáért, az eszközök épségéért, illetve azért, hogy a tornateremben az engedélynek megfelelő számú személy tartózkodjon, a tornaterem kulcsának felvevője felelős.
- 4) Amennyiben a tornateremben a bent tartózkodó személyek bármilyen hibát, rendellenes működést észlelnek, kötelesek azt haladéktalanul a portaszolgálaton bejelenteni.

² Módosította az 1-2025/2026. (09.30.) számú szenátusi határozat, hatályos: 2025. október 1. napjától



III/5. A tárgyalók használata és előjegyzése

A Főépületben lévő tárgyalók foglalása a Kabinetben történik.

- 1) A Kollégiumokban található helyiségek vonatkozásában a Kollégiumi Igazgatóság illetékes.
- 2) Az egyéb helyiségek előjegyzése kapcsán a Rendezvényszervező illetékes, azzal, hogy az oktatási célú helyiség igénybevétele esetén a terem foglaltságát a Neptun csoporttal szükséges egyeztetni.

III/6. Oktatástechnikai eszközök használata

- 1) Az oktatási eszközöket az Egyetem munkavállalói, illetve hallgatói használhatják közvetlenül a munkájukkal kapcsolatos-, illetve az Egyetem oktatási céljaira, a jelen Szabályzatban meghatározottak alapján.
- 2) Az oktatástechnikai eszközt felvevő személy, a visszaadásáig az eszközért teljes anyagi felelősséggel tartozik.
- 3) Az oktatási eszközt felvevő személy a 1. számú Mellékletben feltüntetett átvételi elismervényt kitölti és aláírja.
- 4) Az Egyetem oktatási eszközeit az épületből kivinni csak engedéllyel szabad. Az engedély megadására az illetékes szervezeti egységvezető, távollétében az általa meghatalmazott személy vagy az eszközért leltárfelelősséggel tartozó személy jogosult.
- 5) Az Egyetem hallgatói a tanulmányaikkal összefüggésben lévő feladatok ellátására a szaktanártól igényelhetik az oktatástechnikai eszközök használatát. Amennyiben a szaktanár támogatja az eszközhasználatot, az erre vonatkozó igénylőlapot a hallgató kitölti, aláírja majd azt jóváhagyás céljából továbbítja a szaktanárnak. A hallgató, az igénylőlapon köteles jelezni a használat célját, valamint időtartamát.
- 6) A szaktanár az igénylést, saját jóváhagyását követően haladéktalanul továbbítja az intézetvezető, tanszékvezető felé.

III/7. Elektronikai és számítástechnikai eszközök használata

- 1) Az Egyetem teljes területén tiltott:
 - a) a kábelezési rendszert szétszerelni
 - b) az egyetem tulajdonában lévő informatikai eszközöket szétszerelni vagy áthelyezni
 - c) a számítógépekhez nem az egyetem tulajdonában lévő, illetve nem az egyetemi feladatok ellátásnak célját, különösen magáncélt szolgáló hardvert – többek között pendrive-ot, külső merevlemezt – csatlakoztatni, vagy azokra szoftvereket telepíteni.



- 2) Az Egyetem tulajdonában lévő, munkavállalók és hallgatók számára személyi használatra kiadott laptopok használatát a haszonkölcsön szerződés szabályozza.
- 3) Az Egyetem teljes területén jelszóval védett wifi hálózat működik.

III/8. Az egyetem hirdetési felületeinek használata

Az Egyetem épületeiben az egyes hirdetéseket, reklámanyagokat kizárólag erre a célra kialakított felületeken, a Kommunikációs Központ engedélyével lehet elhelyezni. Az engedély nélküli hirdetéseket a portaszemélyzet, valamint a Műszaki és Szolgáltató Központ haladéktalanul eltávolítja.

IV. fejezet

DOHÁNYZÁSRA VONATKOZÓ SZABÁLYOK

- 1) Teljes dohányzási, elektronikus cigaretta és dohányzást imitáló elektronikus eszköz használatára vonatkozó tilalom van érvényben a Dunaujvárosi Egyetem teljes területén és a bejárattól számított 5 méteres távolságon belül.
- 2) Az Egyetem, mint felsőoktatási intézmény nem dohányzó intézményként minősített, működési területén a dohányzás tilos. Tilos a dohányzás az intézmény épületeiben, az Egyetem szabad területein és udvarán is. (Dunaujvárosi Egyetem tűzvédelmi szabályzata).³
- 3) A dohányzási tilalom kiterjed a Dunaujvárosi Egyetem valamennyi dolgozójára, hallgatójára, az Egyetemhez érkező vendégekre, látogatókra, külsős, szerződéses dolgozókra.
- 4) A dohányzás tiltásáról szóló előírások ellenőrzésére az Egyetemmel szerződéses jogviszonyban lévő őrszolgálat munkatársai jogosultak.
- 5) A dohányzás tiltásáról szóló előírások betartására munkavállalók esetében irányadó a DUE Szervezeti és Működési Rend 51.§ (3) a) pontja. A vezetők általános felelőssége az irányításuk alá tartozó szervezeti egységeknél a törvényi előírások és belső szabályzatok előírásainak betartása és betartatása.⁴
- 6) A dohányzásra vonatkozó szabályok összefoglalása a jelen szabályzat 2. számú mellékletében található eljárásrendben került összefoglalásra.

³ Beillesztette az 1-2025/2026. (09.30.) számú szenátusi határozat, hatályos: 2025. október 1. napjától

⁴ Beillesztette az 1-2025/2026. (09.30.) számú szenátusi határozat, hatályos: 2025. október 1. napjától



V. fejezet

A PORTA FELADATAI, SZOLGÁLTATÁSA

- 1) A portaszemélyzet elsődleges feladata az épületek felügyelete. Az Egyetemre a jelen házirendben meghatározottakkal összefüggésben illetéktelen személy nem juthat be. Ennek biztosítása a portaszemélyzet feladata.
- 2) A portaszemélyzet a hallgatók csomagjainak tárolására nem köteles.
- 3) A portaszemélyzet csak kivételes esetben biztosítja az Egyetem vendégei számára csomagjaiknak megőrzését.
- 4) A portaszemélyzet nem gondoskodik a hallgatók tanulmányaival összefüggő iratok – többek között hallgatói okmányok, dolgozatok, beadványok – megőrzéséről.
- 5) A közösségi terekben elhagyott tárgyakért az Egyetem felelősséget nem vállal.
- 6) Talált tárgyakat a portákon lehet leadni, annak őrzési lehetőségéről a Műszaki Szolgáltató Központ munkatársai jogosultak dönteni a tárgy értéke (pl. laptop, mobiltelefon) vagy feltételezhető fontossága alapján (pl. kézzel írt jegyzetek). A talált tárgyak kezelését illetően a Polgári Törvénykönyv XVII. Fejezete, különösen annak 5:59.§-a irányadó.

VI. fejezet

Egyéb szolgáltatások

Üdítő, snack és kávéautomata

Az A jelű épületben található automaták üzemeltetéséért, feltöltéséért és karbantartásáért az automatákat üzemeltető cégek a felelősek. Az automatákkal kapcsolatos észrevételeket a gépeken feltüntetett elérhetőségeken kell jelezni. Az Egyetem nem vállal felelősséget az automata hibás működéséért, hibabejelentéskor a portaszolgálat munkatársai nem tudnak érdemben segíteni.

Baba-mama szoba

Az Egyetem I jelű épületében Baba-mama szoba áll a kisgyermekes látogatók rendelkezésére. A helyiség kulcsát az épület portaszolgálatán lehet átvenni.



VII. Fejezet

ZÁRÓ RENDELKEZÉSEK

- (1) Jelen szabályzat 2026. május 20. napjától hatályos változatát a Szenátus a 37-2025/2026. (2026.05.13.) számú határozatával fogadta el.
- (2) Jelen szabályzat közzétételéről az Egyetem a helyben szokásos módon gondoskodik, belső hálózatán és honlapján hozza nyilvánosságra.
- (3) Jelen szabályzat elérési útvonala:
N:\1 - Szabályzatok\ÉRVÉNYES SZABÁLYZATOK.

Mellékletek:

- Átadás-átvétel minta oktatástechnikai eszköz esetén
- Dohányzási tilalmat szabályozó eljárásrend
- Campus Térkép

Dunaújváros, 2026. május 19.





1. SZÁMÚ MELLÉKLET

ÁTADÁS-ÁTVÉTELI NYILATKOZAT

Alulírott

Név:

Születési hely, idő:

Lakcím:

Neptun kód:

Mobilszám:

nyilatkozom arról, hogy

202.... -tól (Hónap, nap, óra, perc) 202.... -ig (Hónap, nap, óra, perc)

az alábbiakban felsorolt eszközöket saját használatra átvettem, azokat hiánytalanul és hibátlanul (működőképes állapotban) a feltüntetett időpontig visszajuttatom a Dunaújvárosi Egyetem (2400 Dunaújváros, Táncsics M. u. 1/A.) számára.

Vállalom, hogy az eszköz(ök)ben okozott hiányt, ill. kárt megtérítem. Tudomásul veszem, hogy ha valamilyen váratlan esemény miatt az eszközöket a megegyezés szerinti határidő(k)re nem tudom visszahozni, abban az esetben tájékoztatom az Egyetem kijelölt munkatársát,

Kölcsönzött eszközök:

.....
.....
.....

Átvevő neve:

Átadó neve, beosztása:

.....

átvevő aláírása

.....

átadó aláírása

Visszavétel:

Igazolom, hogy a hallgató az eszközöket határidőre, sérülés nélkül visszahozta, leadta:

.....

visszavételező neve, beosztása
visszavételező aláírás

Dátum:



2.SZÁMÚ MELLÉKLET



DUNAÚJVÁROSI EGYETEM
Eljárásrend
Dohányzás kizárásának folyamata

I. Cél és érvényesség

A jelen eljárásrend célja a nemdohányzók védelméről és a dohánytermékek fogyasztásának, forgalmazásának egyes szabályairól szóló 1999. évi XLII. törvény (a továbbiakban: Nvt.) 1.§ c) pontja és az egyetem Tűzvédelmi szabályzata alapján a Dunaújvárosi Egyetem, mint közforgalmú intézményben a dohányzás kizárásának megtartása, kapcsolódó intézkedések ismertetése.

A nem dohányszók védelmében készült eljárásrend a kiadás napjától érvényes.

II. Hatálya és résztvevői

Személyi hatálya kiterjed a Dunaújvárosi Egyetem valamennyi dolgozójára (munkavállaló és megbízási szerződéssel foglalkoztatott egyaránt), hallgatójára, az Egyetemhez érkező vendégekre, látogatókra.

Területi hatálya kiterjed a Dunaújvárosi Egyetem teljes területére.

Az Egyetem **Tűzvédelmi szabályzata** alapján teljes dohányzási, elektronikus cigaretta és dohányzást imitáló elektronikus eszköz használatára vonatkozó tilalom van érvényben a Dunaújvárosi Egyetem teljes területén és a bejáratától számított 5 méteres távolságon belül. A Kollégium épületeire külön szabályozás vonatkozik, amelyet a **Kollégiumok Tűzvédelmi Szabályzata**¹ tartalmaz. A Kollégiumok működési területén, továbbá a bejáratok 5 méteres körzetében a dohányzás tilos, kivéve a kijelölt dohányzóhelyeket. Kijelölt dohányzóhelyek szintenként a szabadban kialakított hátsó (menekülési útvonal) lépcsőfordulók bejáratától távol eső részei, az épület bejáratától számított 5 méteren kívül eső területen.

A közforgalmú intézmény (Dunaújvárosi Egyetem) feladatkörében eljáró személy jogsértés észlelése esetén köteles:

1. a jogsértés haladéktalan befejezésére felhívni a jogsértőt,
2. annak eredménytelensége esetén felszólítani a Dunaújvárosi Egyetem területének elhagyására,
3. az Nvt. 3.§ (1) bekezdés szerinti eljárás lefolytatását kezdeményezni.

Az Nvt. 3. § (2) bekezdése szerint a közforgalmú intézmény feladatkörében eljáró személy felhívására - az eljáró intézkedési jogosultságának igazolását követően - az érintett személy személyazonosságát hitelt érdemlő módon köteles igazolni.

¹ N:\3 - Utasítások\1 - Rektori utasítások\2022



Az Nvt. 7.§ (1) bekezdése szerint a közforgalmú intézmény belső szabályzatában meghatározott személlyel (ennek hiányában az intézmény vezetőjével, illetve a munkáltatóval szemben el lehet tekinteni az egészségvédelmi bírság kiszabásától, ha a rendelkezésre jogosult a dohányzásra vonatkozó korlátozást megsértővel szemben felhívási, felszólítási, elhagyásra felhívási, illetőleg eljárás indítási kötelezettségének bizonyíthatóan eleget tett.

III. Kapcsolódó fogalmak:

- a. dohánytermék: fogyasztható termék, amely akár csak részben is - géntechnológiával módosított vagy módosítatlan formában – dohányt tartalmaz;
- b. dohányzás: a dohánytermék, illetve dohányzási célú gyógynövénytermék elégetése, valamint hevítése;
- c. közforgalmú intézmény: az érintettek számára közfeladatot, illetőleg közérdekű vagy egyéb szolgáltatást, ellátást (a továbbiakban együtt: szolgáltatás) végző természetes vagy jogi személynek, illetőleg jogi személyiség nélküli szervezetnek a szolgáltatás, illetve az azzal összefüggő tevékenység biztosítására szolgáló létesítménye vagy egyéb eszköze, függetlenül attól, hogy az oda történő belépés a nyilvánosság számára teljesen szabad vagy valamely feltétel teljesítéséhez kötött;
- d. elektronikus cigaretta: olyan egyszer használatos (eldobható), vagy utántöltő flakonnal utántölthető vagy patronnal működő (többször használható) elektronikus termék, amely szopókán keresztül nikotintartalmú pára fogyasztását teszi lehetővé, vagy annak bármely alkatrésze, beleértve a patronokat, a tartályokat és a patron vagy tartály nélküli készüléket is;
- e. dohányzást imitáló elektronikus eszköz: olyan elektronikus termék, amely szopókán keresztül nikotinmentes pára fogyasztását teszi lehetővé;
- f. fegyelmi eljárás: Munkaköri és/vagy szerződéses jogviszony kötelezettség vétkes megszegése miatta munkáltató/intézmény által indított eljárás.

IV. Folyamatleírás:

- A. **Az egészségügyi államigazgatási szerv eljárása esetén** a Kormányrendelet² által meghatározott pénzbírsággal sújtható a vétkes személy, illetve a súlyosság mértékében akár az egyetem is, a következő kategóriák alapján:
 1. A természetes személlyel szemben, aki tiltott helyen dohányzik, elektronikus cigarettát vagy dohányzást imitáló elektronikus eszközt használ 20.000-50 000 Ft
 2. Az Nvt. betartásáért, betartatásáért felelős személlyel szemben 100.000-250.000 Ft

² 39/2013. (II. 14.) Korm. rendelet 12.§ (1a) bekezdés



Dunaújvárosi Egyetem Házirend

1. kiadás

0. módosítás

14 (17). oldal

3. Az intézmény, szervezet, üzemeltető vagy gazdasági társaság esetében 1.000.000-2.500.000 Ft.

Az eljárás részletszabályait az Nvt. tartalmazza.

B. Hatósági eljárás hiányában vagy azzal párhuzamosan **az egyetem munkavállalójával szemben** fegyelmi eljárás indítható:

- munkáltatói kezdeményezésre;
- hatósági bejelentés hatására;
- panaszbejelentés hatására;

(1) Az egyetem megvizsgálja az ügyet, amely alapján fegyelmi eljárás indításáról dönthet.

(2) Az eljárások a Fegyelmi szabályzatnak³ megfelelően kerülnek lefolytatásra, a jelen dokumentum „VI/1. Folyamatábrája” alapján. Az alkalmazható hátrányos jogkövetkezményeket a Fegyelmi szabályzat, valamint a munkaszerződések tartalmazzák.

C. Hatósági eljárás hiányában vagy azzal párhuzamosan **az egyetem hallgatójával szemben** fegyelmi eljárás indítható a Hallgatói Követelményrendszer Hallgatói fegyelmi és kártérítési rendje alapján.⁴

V. Kapcsolódó formanyomtatványok:

A munkavállalókkal szembeni eljáráshoz kapcsolódó formanyomtatványokat a Fegyelmi szabályzat melléklete tartalmazza:

1. számú melléklet: Határozat
2. számú melléklet: Írásbeli figyelmeztetésben
3. számú melléklet: Az eljárás lefolytatásának elrendelése
4. számú melléklet: Tényfeltáró adatlap
5. számú melléklet: Fegyelmi határozat
6. számú melléklet: Fegyelmi eljárás megszüntetése

VI. Folyamatábra

VI/1. Munkavállalók fegyelmi eljárása: lásd a következő oldalon az első folyamatábrát.

VI/2. Hallgatók fegyelmi eljárása: lásd a második folyamatábrát.

Kelt.: Dunaújváros, 2024. április 23.

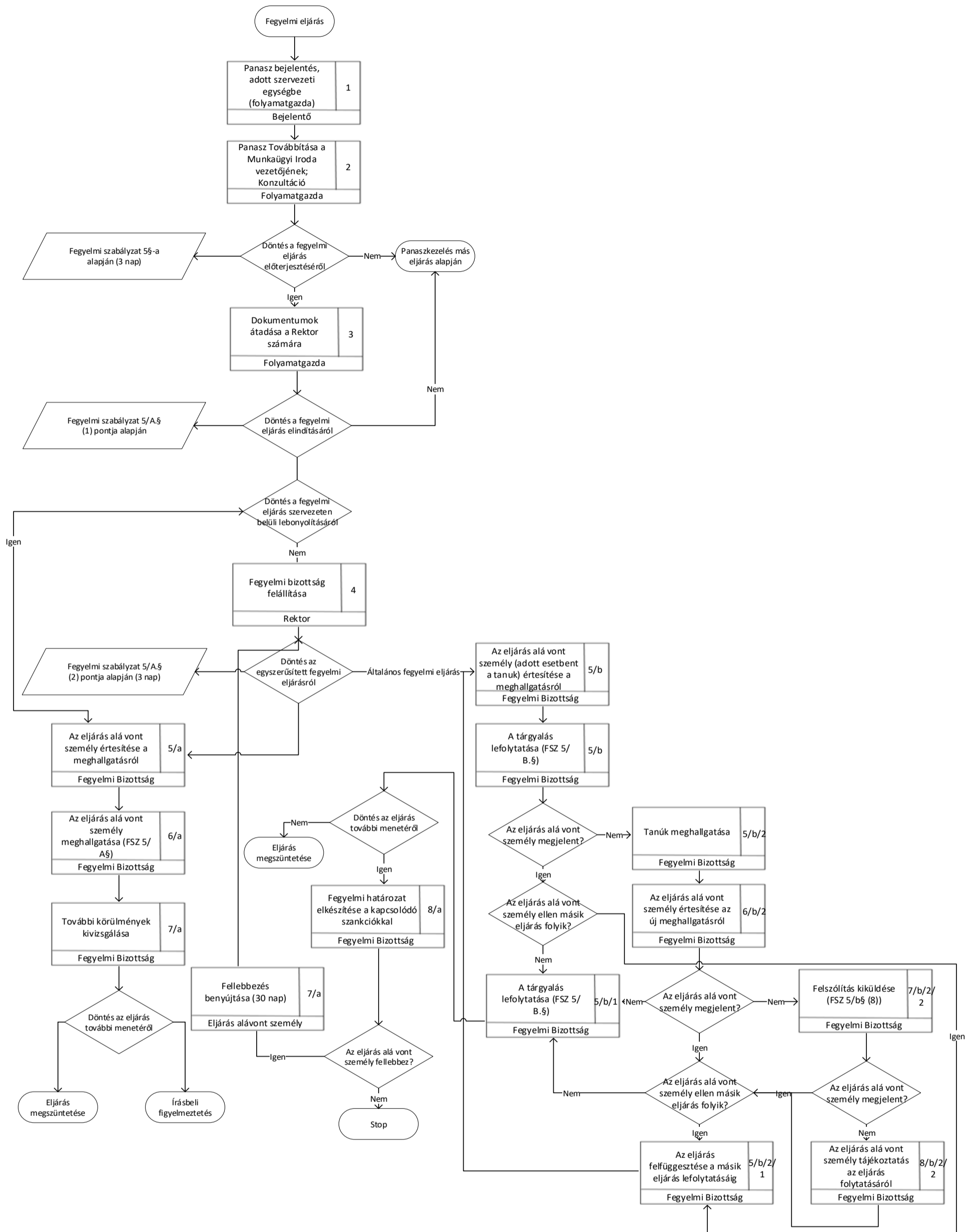
Pomázi Gergely műszaki és szolgáltatási ig.
(eljárásért felelős)

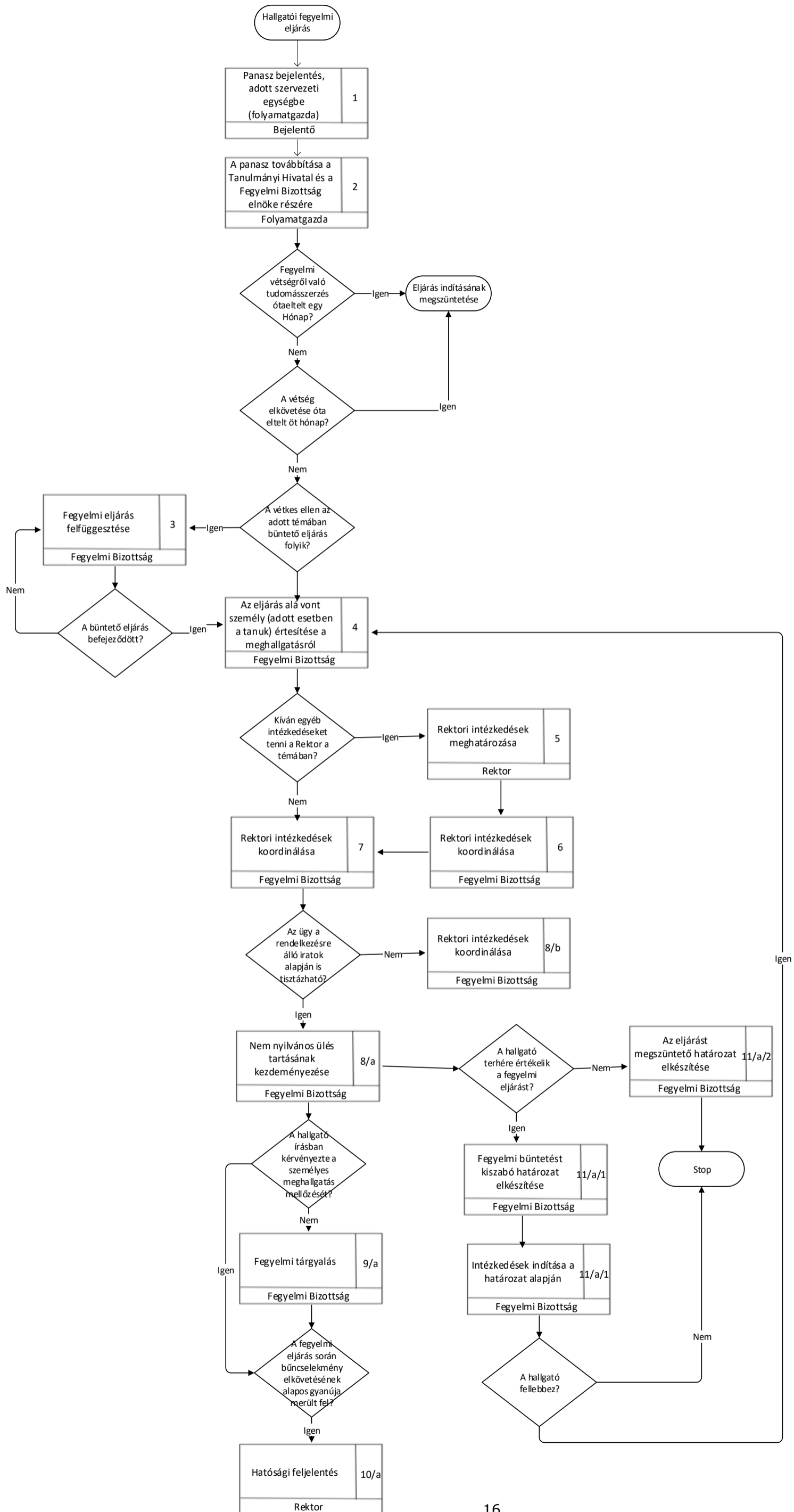


Dr. András István rektor
(jóváhagyó)

³ <https://www.uniduna.hu/rolunk/ervenyes-szabalyzatok-rolunk/778-59-4-fegyelmi-szabalyzat-20221125/file>

⁴ https://www.uniduna.hu/rolunk/ervenyes-szabalyzatok-rolunk/757-02_1_4_hkr_4_fej_hallgatoi_fegyelmi_es_karteritesi_rend/file

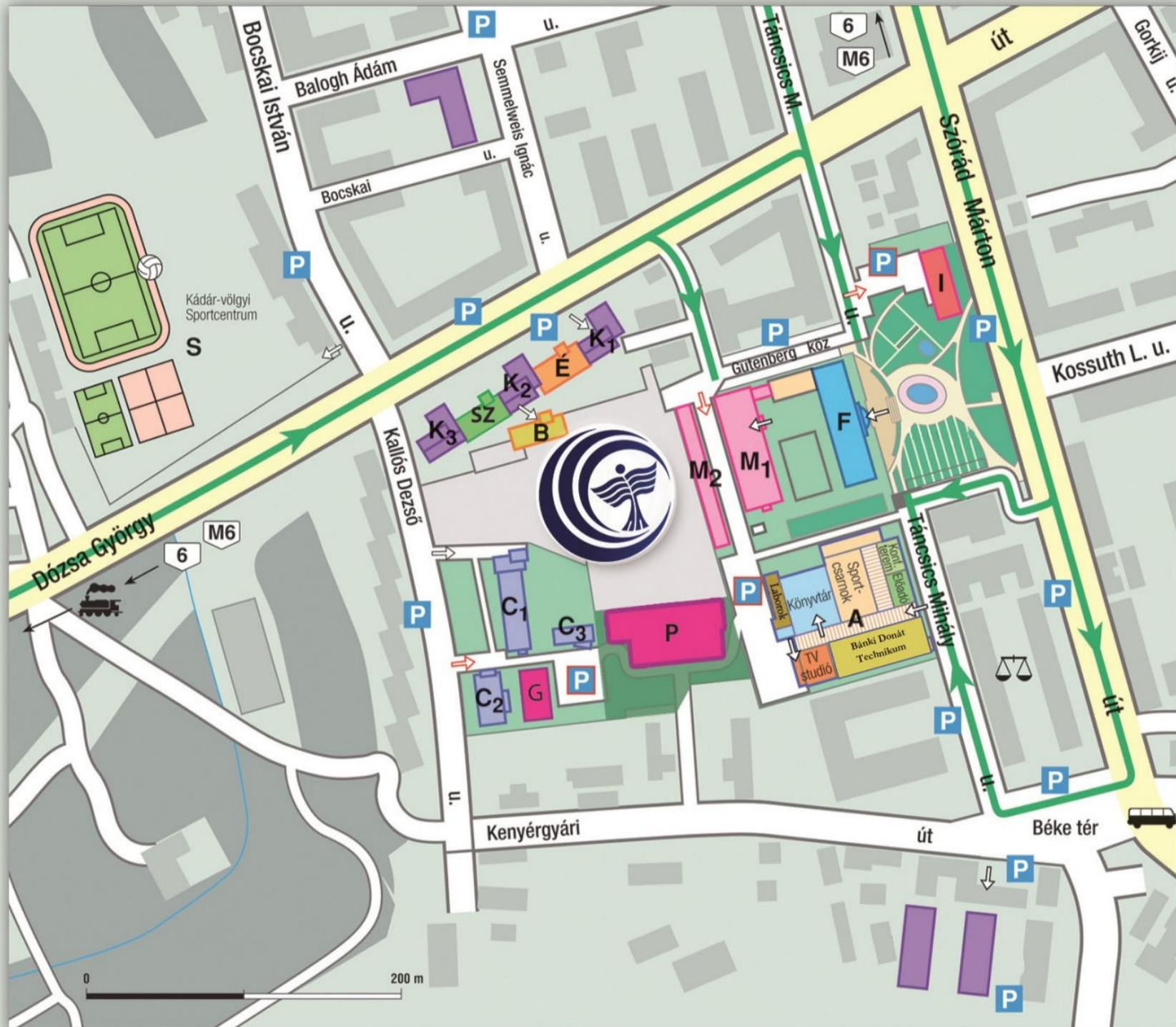






DUNAÚJVÁROSI EGYETEM

UNIVERSITY OF DUNAÚJVÁROS



JELMAGYARÁZAT

A A-épület	G Gépészeti Laborok	K₂ Kerpely Antal Kollégium (Youth Hostel) „35-ös” Dózsa Gy. út 35.
B B-épület	É Campus Étterem	K₃ Kerpely Antal Kollégium (Youth Hostel) „37-es” Dózsa Gy. út 37.
C₁ Környezetvédelmi laborok	F Főépület	M₁ Műszaki szárny 1.
C₃ Déri János Médiacentrum Rádió 24	I Informatikai épület	M₂ Műszaki szárny 2.
P Laborok és fedett parkoló	K₁ Kerpely Antal Kollégium (Youth Hostel) „33-as” Dózsa Gy. út 33. kollégiumigazgatóság	S Kádár-völgyi Sportcentrum
		SZ Szabadidőközpont: Campus Klub