

DUNAÚJVÁROSI EGYETEM



Intézményfejlesztési Terv

Ábra- és Táblázatjegyzék

2016. január 19.

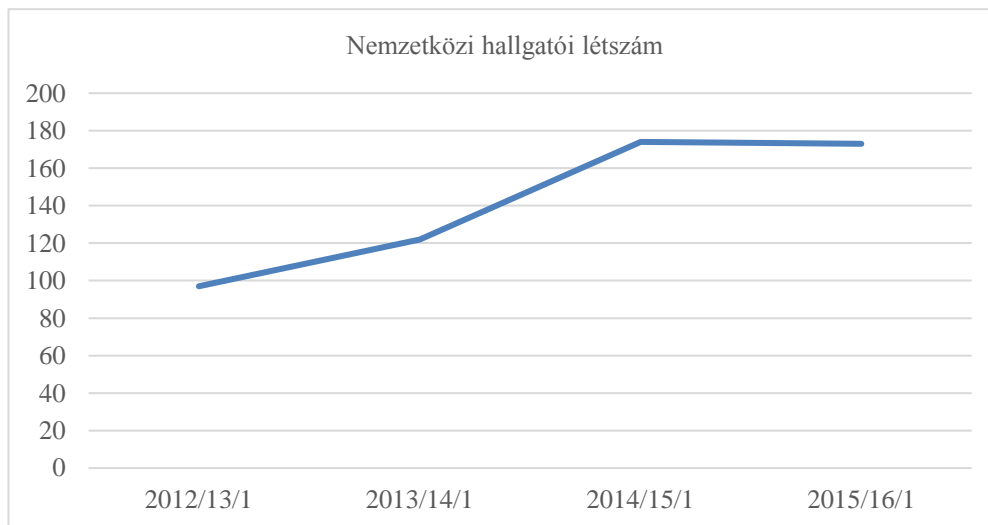
Ábra- és Táblázatjegyzék

1. sz. Az intézmény gazdasági környezetének értékelése – Táblázat a bruttó hazai termék (GDP) megoszlásáról és az egy lakosra jutó értékéről	4
2. sz. Az intézmény oktatási környezetének értékelése – Ábra a nemzetközi hallgatói létszám 2012-2015 közötti alakulásáról	4
3. sz. Az intézmény oktatási környezetének értékelése – Táblázat a nemzetközi hallgatók intézménybe vonzásának 2012-2015 közötti értékeléséről.....	5
4. sz. A releváns felhasználói szféra bemutatása hazai és nemzetközi dimenzióban – Táblázat a középiskolai bemeneti rendszer megoszlásának intézménytípusonkénti bemutatásáról	5
5. sz. A releváns felhasználói szféra bemutatása hazai és nemzetközi dimenzióban – Táblázat a beiratkozott hallgatók korcsoportonkénti megoszlásának 2012-2015 közötti bemutatásáról	5
6. sz. A releváns felhasználói szféra bemutatása hazai és nemzetközi dimenzióban – Táblázat a beiratkozott hallgatók nappali és levelező képzés közti megoszlásáról.....	6
7. sz. Az intézményi vonzáskörzetek bemutatása – Táblázat a felvételt nyert hallgatók átlagpontszámának szak, szakpáronkénti bemutatásáról	6
8. sz. Az intézményi vonzáskörzetek bemutatása – Ábra a beiratkozott hallgatók 2012-2015 közötti megyei bontásáról.....	7
9. sz. Az intézményi vonzáskörzetek bemutatása – Táblázat a beiratkozott hallgatók 2012-2015 közötti lakhely szerinti megoszlásáról.....	7
10.sz. Versenytársak értékelése, elemzése hazai és nemzetközi dimenzióban – Táblázat a területi elhelyezkedés alapján versenytársnak tekinthető felsőoktatási intézményekbe jelentkezők arányáról.....	7
11.sz. Versenytársak értékelése, elemzése hazai és nemzetközi dimenzióban – Táblázat a Közép-dunántúli régió vonatkozásában, alapképzési szakok alapján versenytársnak tekinthető felsőoktatási intézményekről	8
12.sz. Versenytársak értékelése, elemzése hazai és nemzetközi dimenzióban – Táblázat az országos kimutatás alapján versenytársnak tekinthető képzésekről	9
13.sz. Az intézmény képzésben részt vevő humán erőforrásának értékelése – Ábra a minősített oktatók létszámának 2012-2015 közötti százalékos megoszlásáról	9
14.sz. Az intézmény képzésben részt vevő humán erőforrásának értékelése – Ábra az oktatást és az oktatást segítők létszámának 2012-2015 közötti alakulásáról	10
15.sz. Az intézmény képzésben részt vevő humán erőforrásának értékelése – Ábra az 1 oktatóra jutó hallgatói létszám 2012-2015 közötti változásáról.....	10
16.sz. Az intézmény képzésben részt vevő humán erőforrásának értékelése – Ábra az oktatói korfa és az oktatók életkor szerint megoszlásáról	11
17.sz. A képzési eredményesség értékelése (a DPR, a lemorzsolódás és egyéb rendelkezésre álló adatok alapján) – Táblázat a képzésekben résztvevő hallgatók vizsgálatáról a lemorzsolódás tekintetében 2012-2015 között	11
18.sz. A képzési eredményesség értékelése (a DPR, a lemorzsolódás és egyéb rendelkezésre álló adatok alapján) – Táblázat a képzési eredményesség vizsgálatáról a záróvizsgák tekintetében 2012-2015 között	12
19.sz. A képzési eredményesség értékelése (a DPR, a lemorzsolódás és egyéb rendelkezésre álló adatok alapján) – Táblázat a képzési eredményesség munkaerő-piaci státusz szerinti vizsgálatáról	12
20.sz. A képzések iránti hallgatói kereslet bemutatása – Táblázat a 2012-2015 közötti országos jelentkezési és felvételi statisztikáról	12
21.sz. A képzések iránti hallgatói kereslet bemutatása – Táblázat a Dunaujvárosi Egyetem 2012-2015 közötti jelentkezési és felvételi statisztikájáról	13
22.sz. A képzések iránti hallgatói kereslet bemutatása – Táblázat a Dunaújvárosi Egyetemre 2012-2015 között felvételt nyert hallgatók képzés szerinti megoszlásáról	13

23. sz. A K+F+I kapacitások értékelése – Ábra a teljes munkaidőben foglalkoztatott, minősített oktatói, kutatói létszám adatok életkor szerint megoszlásáról	14
24. sz. Az intézményi nem oktató-kutató-tanár humán erőforrás értékelése – Táblázat a nem oktató humán erőforrás 2012-2015 közötti százalékos megoszlásáról	14
25. sz. Az intézményi nem oktató-kutató-tanár humán erőforrás értékelése – Ábra a nem oktató fizikai és a nem oktató szellemi humán erőforrás százalékos, az oktatást segítők számához viszonyított 2012-2015 közötti arányáról	15
26. sz. A működési, gazdálkodási tevékenység értékelése – Ábra az intézményi költségvetési támogatások alakulásának elemzéséről a vizsgált időszakban	16
27. sz. Az intézményi saját bevétel szerzési képesség bemutatása – Ábra a saját bevétel alakulásáról a költségvetési támogatások mértékéhez viszonyítva a vizsgált időszakban	16
28. sz. Az intézményi saját bevétel szerzési képesség bemutatása – Ábra a saját bevétel alakulása a működési, felhalmozási, és támogatás értékű bevételek, valamint az átvett pénzeszközök tükrében	17
29. sz. A pályázati abszorpciós bevétel és a forrásbevonó képesség elemzése – Ábra a pályázati elnyert támogatás és az önerő megoszlásáról a vizsgált időszakban	17
30. sz. Stratégiai irányok és akciótervek meghatározása a képzési tevékenységben – Táblázat a felnőttképzési tevékenység indikátorairól 2016 évtől	18
31. sz. Kutatás-fejlesztési irányokkal kapcsolatos célok – Ábra a tudáspark felépítéséről	18
32. sz. Kutatás-fejlesztési irányokkal kapcsolatos célok – Ábra az inkubátorház szolgáltatásairól	19

1. sz. Az intézmény gazdasági környezetének értékelése – Táblázat a bruttó hazai termék (GDP) megoszlásáról és az egy lakosra jutó értékéről

Régió	Bruttó hazai termék, 2013		Egy lakosra jutó GDP		
	MrdFt	megoszlás, %	eFt 2013	Az országos átlag %-ában 2012	2013
Közép-Magyarország	14 276,34	47,83	4 824	162,6	159,9
Közép-Dunántúl	2 907,06	9,74	2 712	88,4	89,9
Nyugat-Dunántúl	3 058,74	10,25	3 106	101,4	102,9
Dél-Dunántúl	1 877,87	6,29	2 038	67,8	67,6
Észak-Magyarország	2 196,79	7,36	1 857	59,8	61,5
Észak-Alföld	2 850,30	9,55	1 916	64,0	63,5
Dél-Alföld	2 679,14	8,98	2 086	67,8	69,2
Ország összesen	29 846,26	100	3 017	100	100

2. sz. Az intézmény oktatási környezetének értékelése – Ábra a nemzetközi hallgatói létszám 2012-2015 közötti alakulásáról

3. sz. Az intézmény oktatási környezetének értékelése – Táblázat a nemzetközi hallgatók intézménybe vonzásának 2012-2015 közötti értékeléséről

	2012/13/1	2013/14/1	2014/15/1	2015/16/1
Előkészítő tanulmányok	9	21	62	15
Erasmus képzés	14	22	16	10
Gazdálkodási és menedzsment	20	15	17	106
Gépészmérnök				3
Kommunikáció és médiatudomány	11	11	9	10
Mérnök-informatikus	8	11	14	16
Műszaki menedzser	35	22	18	4
Vendéghallgatói tanulmányok		20	38	9
Hallgatók száma	97	122	174	173

4. sz. A releváns felhasználói szféra bemutatása hazai és nemzetközi dimenzióban – Táblázat a középiskolai bemeneti rendszer megoszlásának intézménytípusonkénti bemutatásáról

Középiskola típusa	2012	2013	2014
Hagyományos gimnázium (4 osztályos)	25,0%	27,6%	36,8%
Speciális gimnázium (5 osztályos, idegen nyelvi előkészítő évvel; 6, 8 osztályos két tannyelvű középiskola)	8,3%	70,1%	10,5%
Szakközépiskola	66,7%	2,3%	52,6%

5. sz. A releváns felhasználói szféra bemutatása hazai és nemzetközi dimenzióban – Táblázat a beiratkozott hallgatók korcsoportonkénti megoszlásának 2012-2015 közötti bemutatásáról

2012-2015 között beiratkozottak korcsoportonkénti megoszlása				
Korcsoport	Beiratkozás éve			
	2012. arány	2013. arány	2014. arány	2015. arány
18-20	23,14%	19,68%	13,79%	16,64%
21-25	27,54%	25,11%	31,50%	26,03%
26-30	18,28%	17,18%	19,28%	13,51%
31-	31,04%	38,03%	35,42%	43,82%
Összesen	100,00%	100,00%	100,00%	100,00%

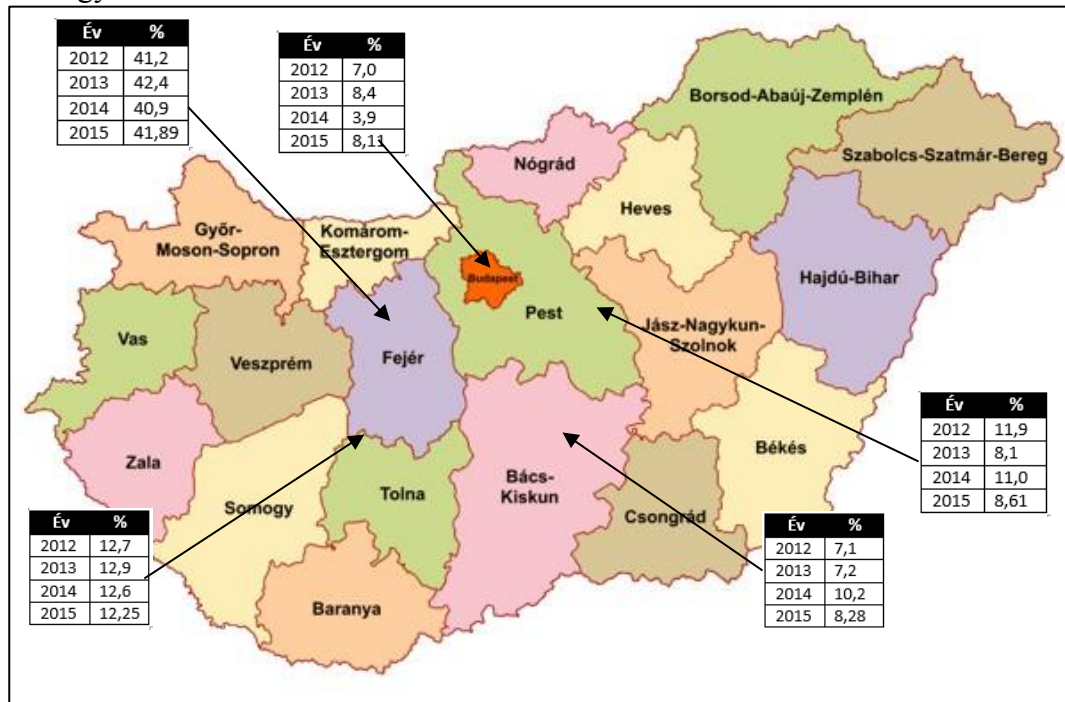
6. sz. A releváns felhasználói szféra bemutatása hazai és nemzetközi dimenzióban – Táblázat a beiratkozott hallgatók nappali és levelező képzés közti megoszlásáról

Képzés	%-os összetétel	Képzés	%-os összetétel
Levelező	62,8%	Nappali	37,2%
alapképzés (BA/BSc)	33,7%	alapképzés (BA/BSc)	22,6%
felsőfokú szakképzés	3,1%	előkészítő tanulmány	2,5%
felsőoktatási szakképzés	5,5%	felsőfokú szakképzés	2,9%
mestereképzés (MA/MSc)	13,9%	felsőoktatási szakképzés	9,2%
részismeret	0,0%		
szakirányú továbbképzés	6,5%		

7. sz. Az intézményi vonzáskörzetek bemutatása – Táblázat a felvételt nyert hallgatók átlagpontszámának szak, szakpáronkénti bemutatásáról

Szak, szakpár	KMF	Átlagpontszám 2013	Átlagpontszám 2014	Átlagpontszám 2015	Átlag pontszám változás 2014/2013	Átlag pontszám változás 2015/2014	Átlag pontszám változás 2015/2013
gazdaságinformatikus	FLA	-	325	295	n.a.	90,77%	n.a.
anyagmérnöki	ALA	303	313	354	103,30%	113,10%	116,83%
műszaki menedzser	ANA	286	303	332	105,94%	109,57%	116,08%
mérnök-informatikus (rendszer)	FNA	272	278	308	102,21%	110,79%	113,24%
kommunikáció és médiatudomány (kommun)	FNA	285	296	309	103,86%	104,39%	108,42%
televíziós műsorkészítő	FNA	278	336	301	120,86%	89,58%	108,27%
mérnök-informatikus	ANA	293	304	315	103,75%	103,62%	107,51%
gazdaságinformatikus	ALA	322	325	345	100,93%	106,15%	107,14%
műszaki menedzser	ALA	310	313	332	100,97%	106,07%	107,10%
gépészmérnöki	ANA	298	329	309	110,40%	93,92%	103,69%
gazdaságinformatikus	ANA	300	295	310	98,33%	105,08%	103,33%
mérnök-informatikus	ALA	322	350	330	108,70%	94,29%	102,48%
gépészmérnöki	ALA	337	354	341	105,04%	96,33%	101,19%
gazdálkodási és menedzsment (kis és közép)	FNA	298	278	299	93,29%	107,55%	100,34%
gazdaságinformatikus	FNA	294	299	292	101,70%	97,66%	99,32%
gazdálkodási és menedzsment	ALK	353	332	349	94,05%	105,12%	98,87%
gazdálkodási és menedzsment (kis és közép)	FLA	341	272	323	79,77%	118,75%	94,72%
mérnök-informatikus (rendszer)	FLA	334	306	300	91,62%	98,04%	89,82%

8. sz. Az intézményi vonzaskörzetek bemutatása – Ábra a beiratkozott hallgatók 2012-2015 közötti megyei bontásáról



9. sz. Az intézményi vonzaskörzetek bemutatása – Táblázat a beiratkozott hallgatók 2012-2015 közötti lakhely szerinti megoszlásáról

2012-2015 között beiratkozottak lakhely szerinti megoszlása				
Település/év	2012	2013	2014	2015
Város	67,61%	69,31%	65,99%	65,35%
Budapest	4,63%	4,26%	13,17%	11,88%
Község	27,77%	26,43%	20,85%	22,77%
Összesen	100,00%	100,00%	100,00%	100,00%

10. sz. Versenytársak értékelése, elemzése hazai és nemzetközi dimenzióban – Táblázat a területi elhelyezkedés alapján versenytársnak tekinthető felsőoktatási intézményekbe jelentkezők arányáról

Int.kód	Int. Név	Változás összes jelentkező 2015/2014	Változás összes jelentkező 2014/2013	Változás összes jelentkező 2013/2012	Változás első helyes 2015/2014	Változás első helyes 2014/2013	Változás első helyes 2013/2012
TPF	Tomori Pál Főiskola	81,25%	77,05%	68,95%	73,08%	69,33%	84,27%
SZIE	Szent István Egyetem	94,86%	103,02%	83,68%	93,31%	109,45%	88,44%
DF	Dunaújvárosi Főiskola	94,72%	91,12%	66,45%	93,47%	87,46%	75,27%
PE	Pannon Egyetem	98,05%	100,42%	79,61%	94,68%	106,39%	79,88%
PTE	Pécsi Tudományegyetem	100,61%	106,68%	79,17%	96,41%	105,45%	79,54%
KF	Kecskeméti Főiskola	96,44%	110,32%	94,62%	98,34%	110,57%	102,51%
OE	Óbudai Egyetem	101,04%	102,35%	88,93%	101,30%	102,12%	91,80%
EJF	Eötvös József Főiskola	115,03%	120,24%	54,89%	111,15%	130,52%	57,72%

KJF	Kodolányi János Főiskola	110,97%	64,69%	64,79%	118,05%	62,10%	66,59%
-----	--------------------------	---------	--------	--------	---------	--------	--------

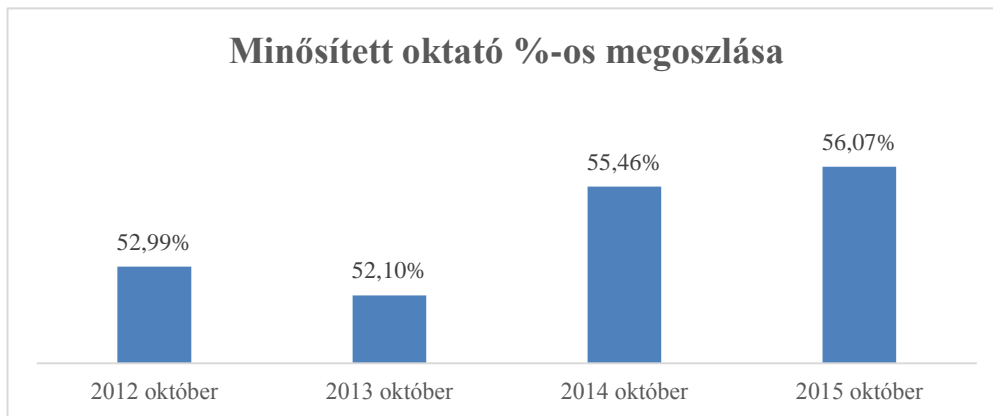
11. sz. Versenytársak értékelése, elemzése hazai és nemzetközi dimenzióban – Táblázat a Közép-dunántúli régió vonatkozásában, alapképzési szakok alapján versenytársnak tekinthető felsőoktatási intézményekről

	Anyagmérnökök	Gazdálkodási és Menedzsment	Gazdaságinformatikus	Gépészmérnökök	Kommunikáció és Média tudomány	Mérnökinformatikus	Műszaki Menedzser
Budapesti Corvinus Egyetem		1	1		1		
Budapesti Gazdasági Főiskola		1	1				
Budapesti Kommunikációs és Üzleti Főiskola					1		
Budapesti Műszaki és Gazdaságtudományi Egyetem		1		1	1	1	1
Edutus Főiskola		1					1
Eötvös József Főiskola		1					
Eötvös Lóránd Tudományegyetem					1		
Gábor Dénes Főiskola		1	1			1	1
IBS Nemzetközi Üzleti Főiskola		1					
Károli Gáspár Református Egyetem		1					
Óbudai Egyetem		1		1		1	1
Pannon Egyetem	1	1	1	1		1	1
Pázmány Péter Katolikus Egyetem					1	1	
Szent István Egyetem		1		1	1		1
Wekerle Sándor Főiskola		1	1				
Zsigmond Király Főiskola		1	1		1		

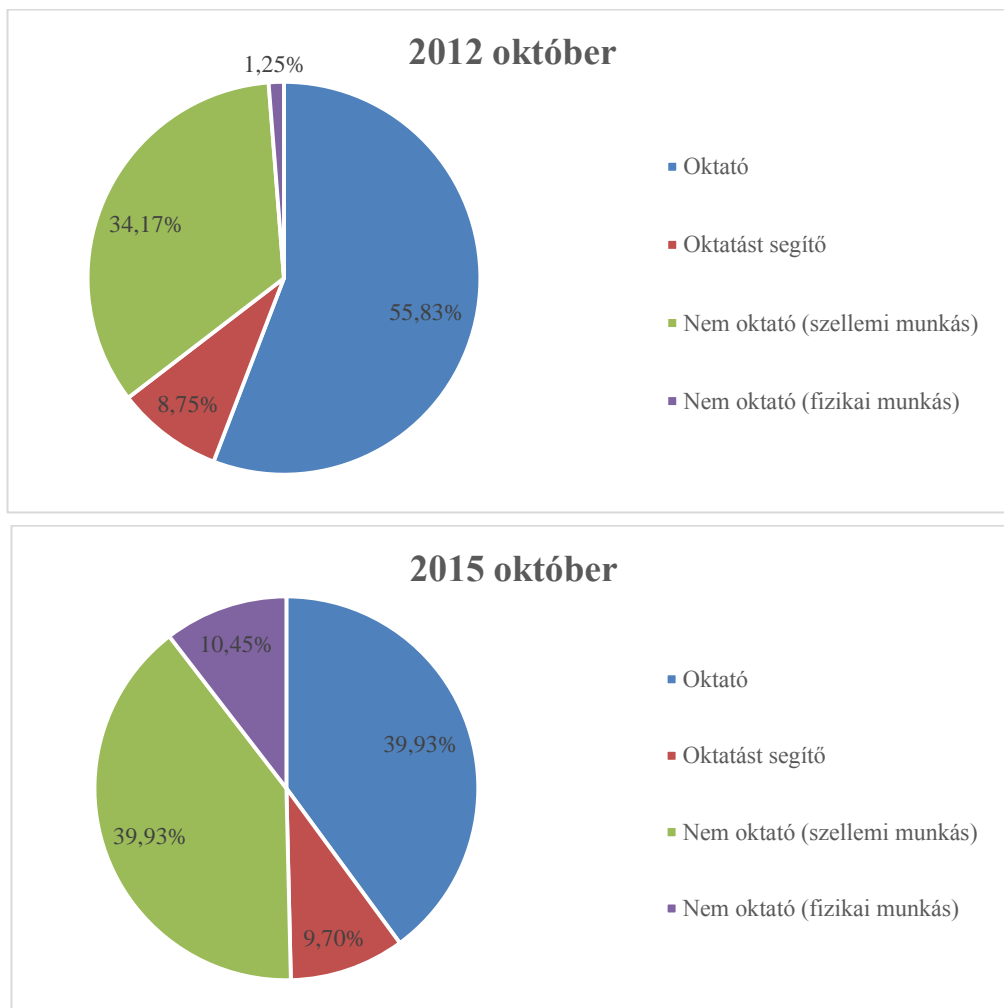
12. sz. Versenytársak értékelése, elemzése hazai és nemzetközi dimenzióban – Táblázat az országos kimutatás alapján versenytársnak tekinthető képzésekről

Intézmény/képzés neve	Releváns szakok																							
	anyagmérnöki	gazdaságinformatikus	gazdaságinformatikus (Nagykanizsa)	gazdaságinformatikus (Veszprém)	gépészmérnöki	gépészmérnöki (Békéscsaba)	gépészmérnöki (Gödöllő)	gépészmérnöki (magyar nyelven)	gépészmérnöki (Nagykanizsa)	gépészmérnöki (Veszprém)	mérnök informatikus	mérnök informatikus (Budapest)	mérnök informatikus (Esztergom)	mérnök informatikus (Nagykanizsa)	mérnök informatikus (Székesfehérvár)	mérnök informatikus (Veszprém)	mérnök informatikus (Budapest)	mérnök informatikus (magyar nyelven) (Budapest)	mérnök informatikus (Nagykanizsa)	mérnök informatikus (Székesfehérvár)	mérnök informatikus (Veszprém)	műszaki menedzser	műszaki menedzser (Budapest)	műszaki menedzser (Székesfehérvár)
Dunaújvárosi Főiskola	6	x	x		x					x						x						x		
Budapesti Corvinus Egyetem	1		x																					
Budapesti Gazdasági Főiskola	1		x																					
Budapesti Műszaki és Gazdaságtudományi Egyetem	4				x						x						x						x	
Debreceni Egyetem	5		x		x						x					x							x	
Eszterházy Károly Főiskola	1		x																				x	
Gábor Dénes Főiskola	2										x												x	
Károly Róbert Főiskola	1		x																					
Kecskeméti Főiskola	5	x			x						x					x						x		
Miskolci Egyetem	6	x	x		x						x					x							x	
Nyíregyházi Főiskola	1				x																			
Nyugat-magyarországi Egyetem	2		x																				x	
Óbudai Egyetem	8						x				x			x			x	x		x		x	x	x
Pannon Egyetem	12	x	x	x	x			x	x				x	x		x			x		x	x	x	x
Pázmány Péter Katolikus Egyetem	3										x	x				x								
Pécsi Tudományegyetem	4		x		x						x					x								
Széchenyi István Egyetem	5		x		x						x					x							x	
Szegedi Tudományegyetem	6	x	x		x						x					x							x	
Szent István Egyetem	4				x	x	x																x	
Szolnoki Főiskola	1																						x	

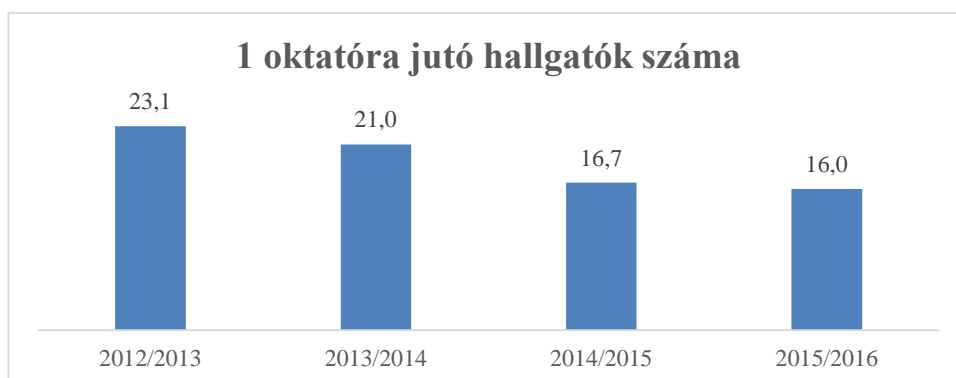
13. sz. Az intézmény képzésben részt vevő humán erőforrásának értékelése – Ábra a minősített oktatók létszámának 2012-2015 közötti százalékos megoszlásáról



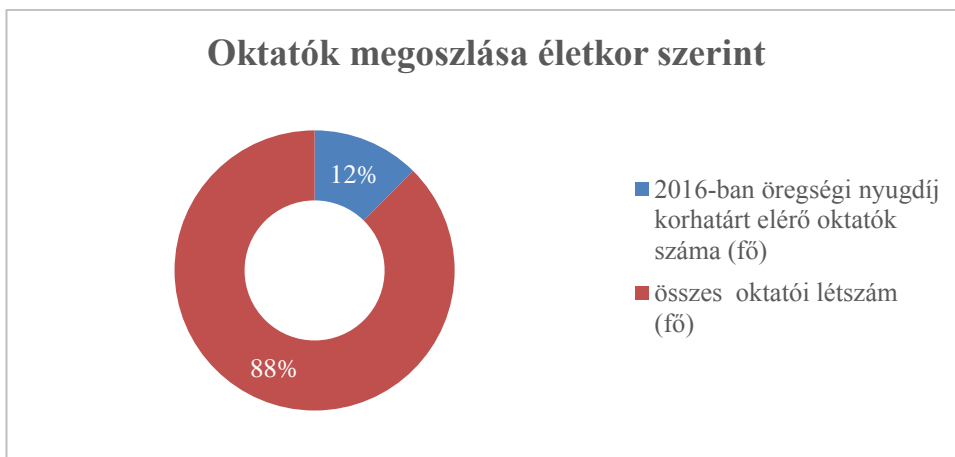
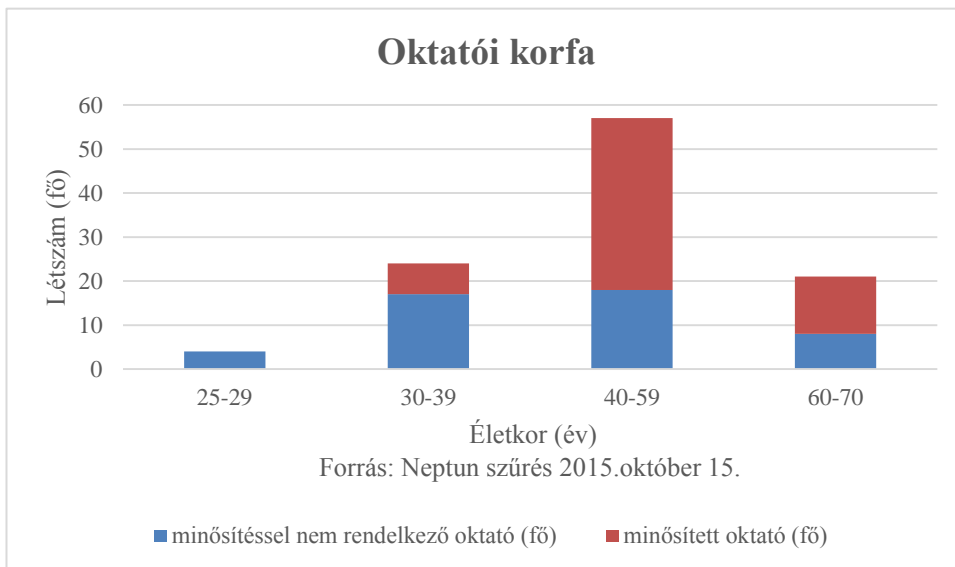
14. sz. Az intézmény képzésben részt vevő humán erőforrásának értékelése – Ábra az oktatást és az oktatást segítők létszámának 2012-2015 közötti alakulásáról



15. sz. Az intézmény képzésben részt vevő humán erőforrásának értékelése – Ábra az 1 oktatóra jutó hallgatói létszám 2012-2015 közötti változásáról



16. sz. Az intézmény képzésben részt vevő humán erőforrásának értékelése – Ábra az oktatói korfa és az oktatók életkor szerint megoszlásáról



17. sz. A képzési eredményesség értékelése (a DPR, a lemorzsolódás és egyéb rendelkezésre álló adatok alapján) – Táblázat a képzésekben résztvevő hallgatók vizsgálatáról a lemorzsolódás tekintetében 2012-2015 között

Év	Felvett tárgyak teljesítésének adatai	Nem teljesítette bejegyzést kapott hallgatók %-ban a tárgyat felvett hallgatókhoz	A hallgatók előrehaladásának és teljesítményének figyelemmel kísérése (ismétlővizsgák száma)	A hallgatók előrehaladásának és teljesítményének figyelemmel kísérése (javító (értékelő) vizsgák száma)
2012	62%	27%	4638	53
2013	76%	14%	3115	28
2014	78%	14%	2003	23
2015	79%	18%	1144	16

18. sz. A képzési eredményesség értékelése (a DPR, a lemorzsolódás és egyéb rendelkezésre álló adatok alapján) – Táblázat a képzési eredményesség vizsgálatáról a záróvizsgák tekintetében 2012-2015 között

Év	Záróvizsgára jelentkezett	Sikeres ZV tett	Oklevelet kapott a ZV időszakban	Kiadott oklevelek %-a a sikeres ZV-hez
2012	637	579	225	39%
2013	631	596	285	48%
2014	670	618	297	48%
2015	555	505	238	47%

19. sz. A képzési eredményesség értékelése (a DPR, a lemorzsolódás és egyéb rendelkezésre álló adatok alapján) – Táblázat a képzési eredményesség munkaerő-piaci státusz szerinti vizsgálatáról

Mi az Ön fő munkaerő-piaci státusza?		2012	2013	2014
1	Alkalmazott	72,5%	72,6%	89,5%
2	Önfoglalkoztató, önálló vállalkozó	3,6%	0,9%	0,0%
3	Vállalkozó	1,4%	0,9%	0,0%
4	Munkanélküli	10,9%	6,0%	5,3%
5	Nappali tagozaton tanuló diák	0,7%	1,7%	0,0%
6	GYES-en, GYED-en (GYET-en) van	0,7%	0,9%	0,0%
7	Háztartásbeli, egyéb inaktív (eltartott)	1,4%	0,9%	5,3%
Milyen beosztásban dolgozik?		2012	2013	2014
1	Felsővezető	2,2%	0,9%	0,0%
2	Középvezető	13,8%	9,4%	10,5%
3	Alsóvezető	2,9%	4,3%	5,3%
4	Beosztott diplomás	31,9%	39,3%	31,6%
5	Beosztott nem diplomás foglalkozás	21,74%	18,80%	42,11%

20. sz. A képzések iránti hallgatói kereslet bemutatása – Táblázat a 2012-2015 közötti országos jelentkezési és felvételi statisztikáról

Országos jelentkezési és felvételi statisztika				
	Jelentkezők	Jelentkezők változás	Felvettek	Felvettek változás
2015/Á	105646	99,50%	72260	97,41%
2014/Á	106175	111,24%	74182	102,07%
2013/Á	95447	86,29%	72679	90,69%
2012/Á	110616	78,48%	80136	81,65%
2011/A	140954	n.a.	98144	n.a.

21. sz. A képzések iránti hallgatói kereslet bemutatása – Táblázat a Dunaújvárosi Egyetem 2012-2015 közötti jelentkezési és felvételi statisztikájáról

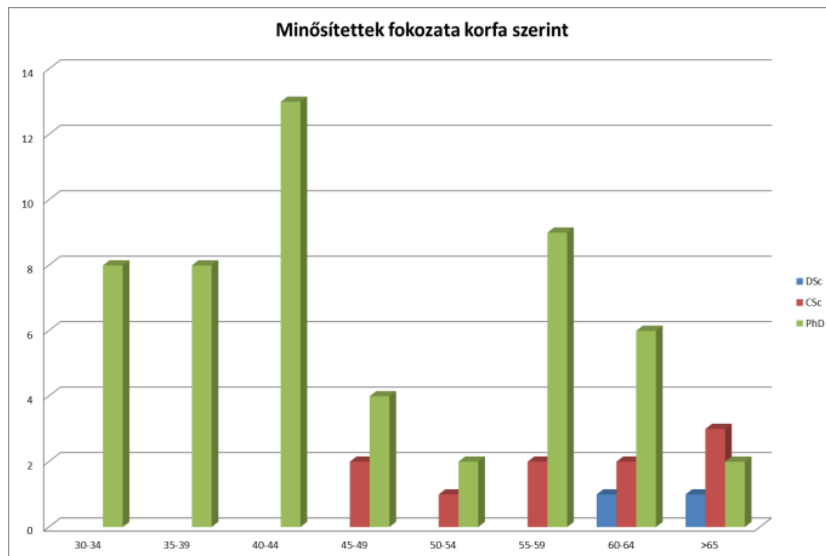
Dunaújvárosi Egyetem jelentkezési és felvételi statisztika						
Év	Jelentkezők össz.	Változás össz.	Jelentkezők első helyen	Változás első helyen	Felvettek összesen	Változás első
2015/Á	1167	94,42%	528	94,12%	391	92,65%
2014/Á	1236	91,49%	561	89,05%	422	91,54%
2013/Á	1351	66,45%	630	75,27%	461	74,60%
2012/Á	2033	75,58%	837	66,59%	618	64,11%
2011/Á	2690	n.a.	1257	n.a.	964	n.a.

22. sz. A képzések iránti hallgatói kereslet bemutatása – Táblázat a Dunaújvárosi Egyetemre 2012-2015 között felvételt nyert hallgatók képzés szerinti megoszlásáról

Dunaújvárosi Egyetemre felvettek				
	2012/Á	2013/Á	2014/Á	2015/Á
Nappali	295	192	165	118
Alap	220	120	79	45
FSZ	75	72	86	73
Levelező	323	269	254	273
Alap	215	172	162	167
FSZ	65	35	53	56
Mester	43	62	39	50
Összesen	618	461	419	391

Dunaújvárosi Egyetemre felvettek				
	2012/Á	2013/Á	2014/Á	2015/Á
Alap	435	292	241	212
FSZ	140	107	139	129
Mester	43	62	39	50
Összesen	618	461	419	391

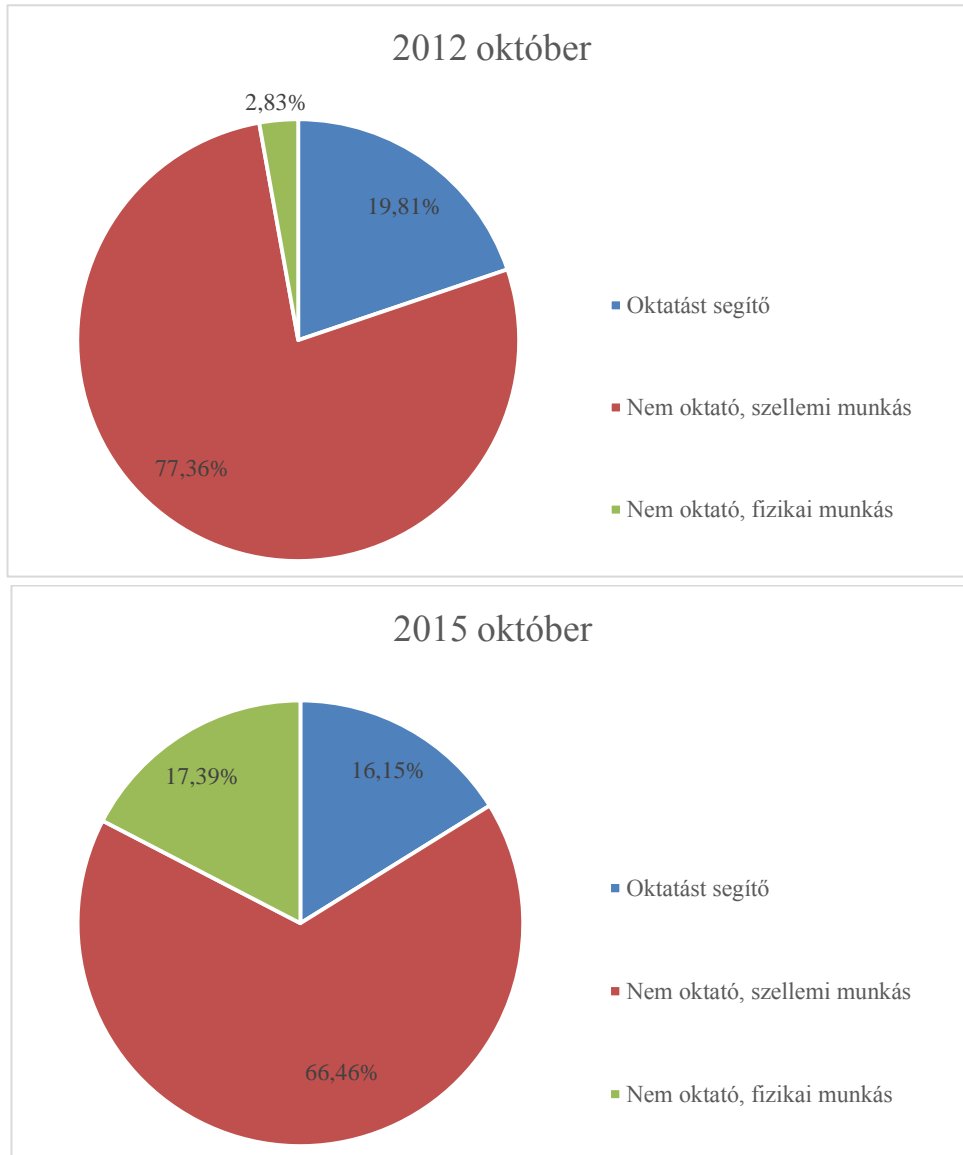
23. sz. A K+F+I kapacitások értékelése – Ábra a teljes munkaidőben foglalkoztatott, minősített oktatói, kutatói létszámadatok életkor szerint megoszlásáról



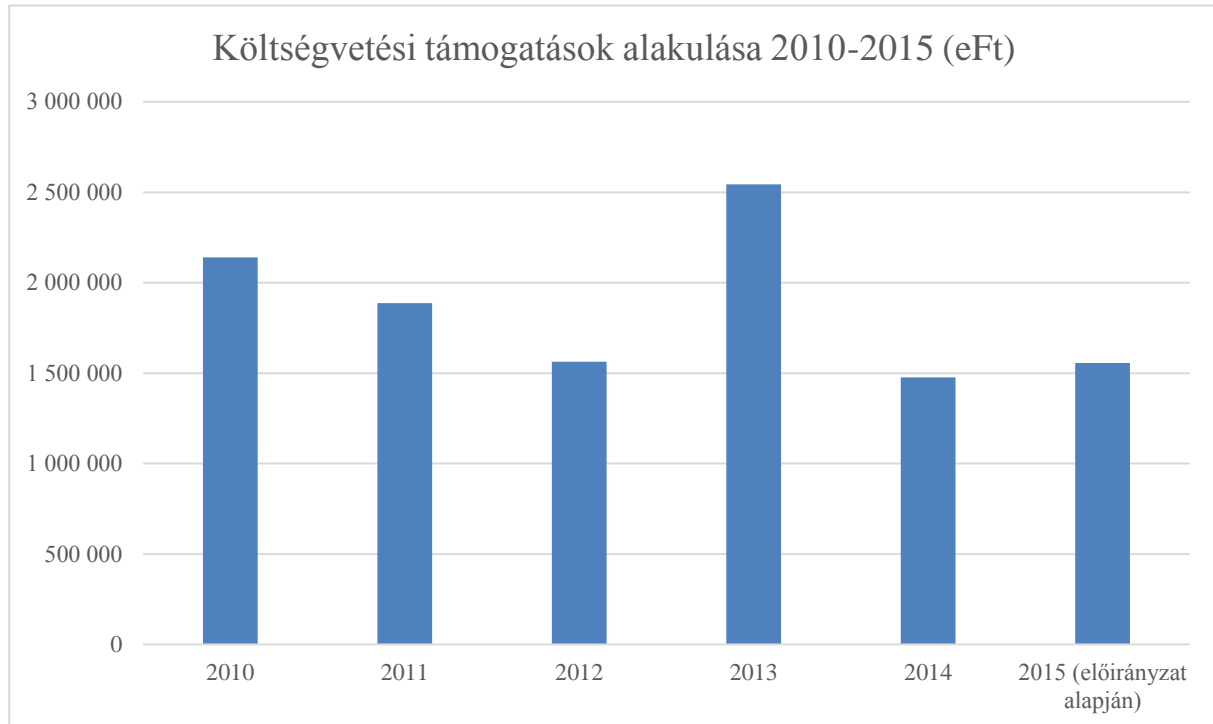
24. sz. Az intézményi nem oktató-kutató-tanár humán erőforrás értékelése – Táblázat a nem oktató humán erőforrás 2012-2015 közötti százalékos megoszlásáról

Nem oktató, kutató humán erőforrás létszámának százalékos megoszlása 2012-2015				
	2012 október	2013 október	2014 október	2015 október
Oktatást segítő	19,81%	19,05%	15,60%	16,15%
Nem oktató, szellemi munkás	77,36%	69,05%	70,92%	66,46%
Nem oktató, fizikai munkás	2,83%	11,90%	13,48%	17,39%
Összesen	106	126	141	161

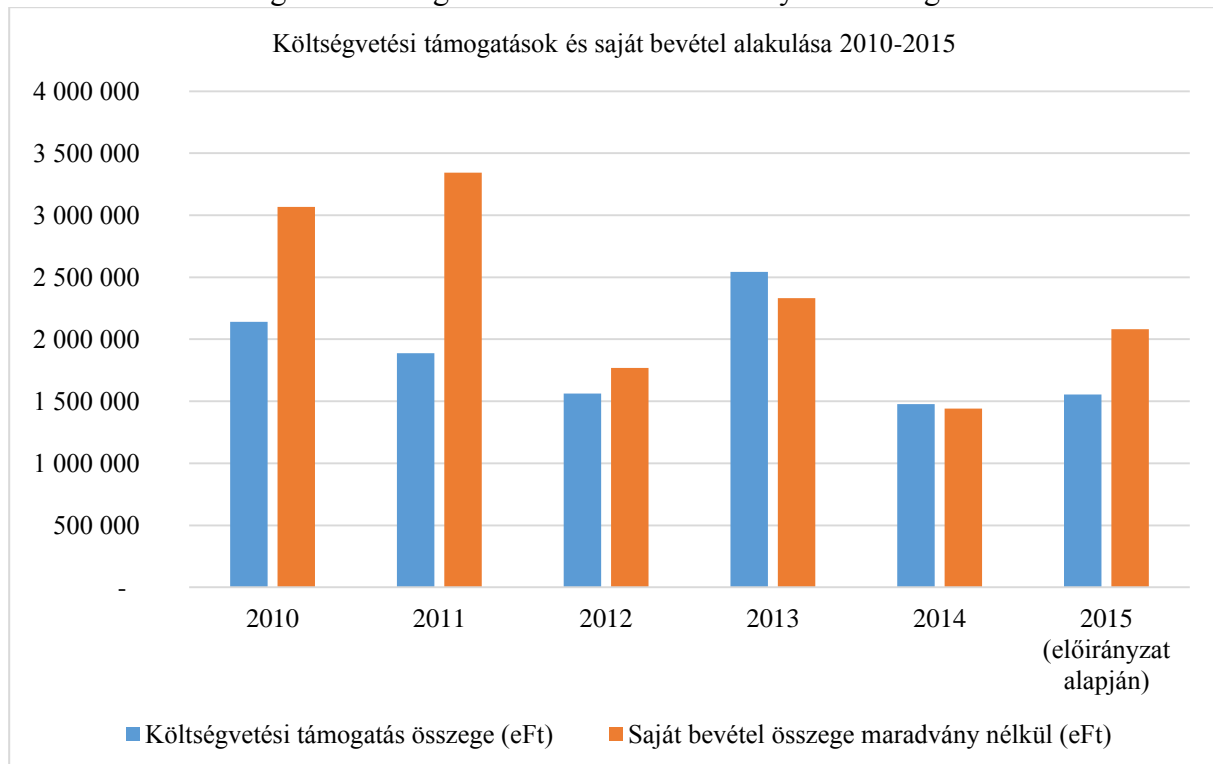
25. sz. Az intézményi nem oktató-kutató-tanár humán erőforrás értékelése – Ábra a nem oktató fizikai és a nem oktató szellemi humán erőforrás százalékos, az oktatást segítőkhöz viszonyított 2012-2015 közötti arányáról



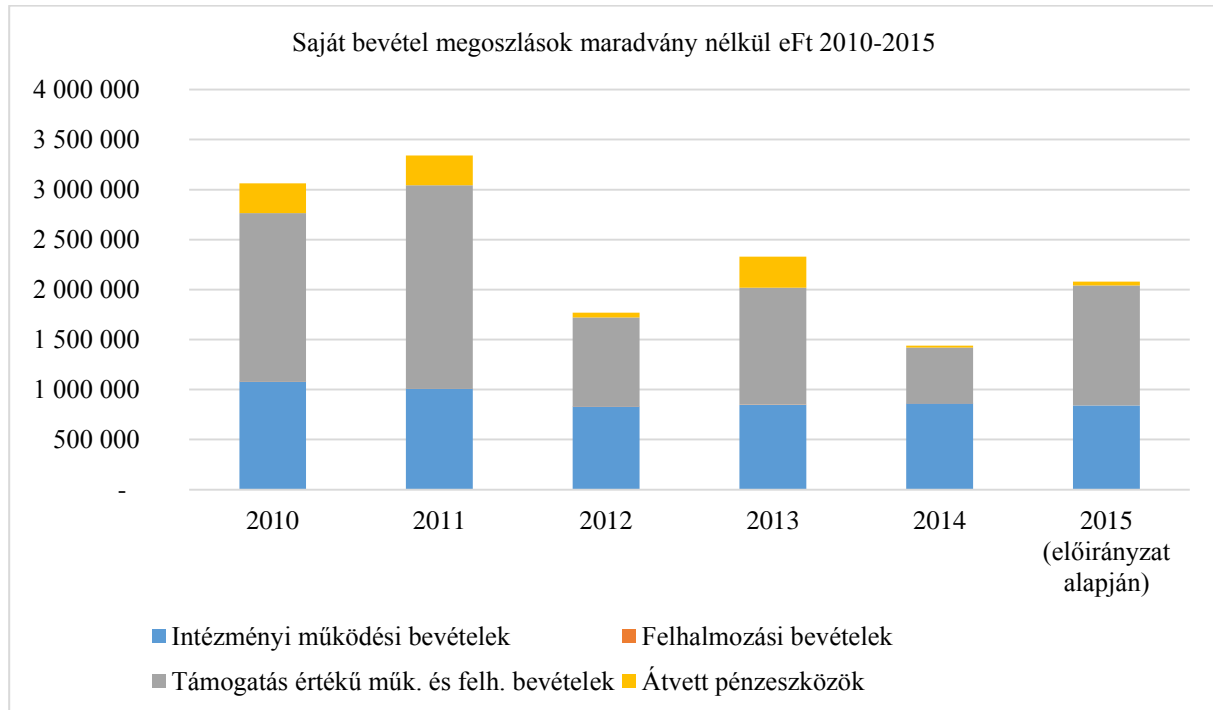
26. sz. A működési, gazdálkodási tevékenység értékelése – Ábra az intézményi költségvetési támogatások alakulásának elemzéséről a vizsgált időszakban



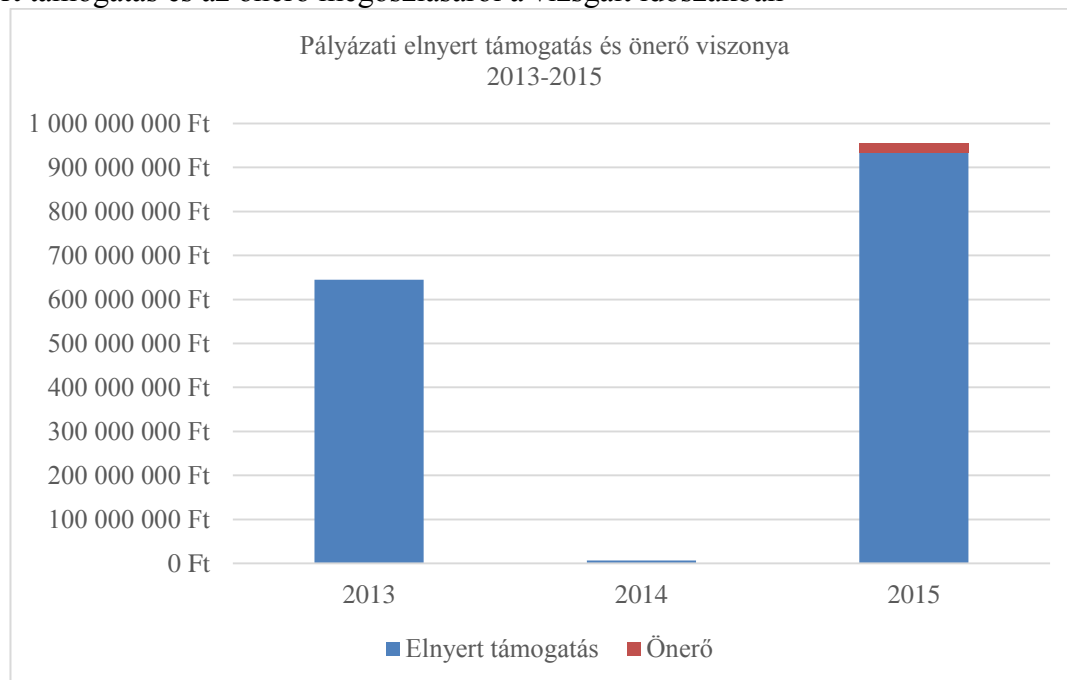
27. sz. Az intézményi saját bevétel szerzési képesség bemutatása – Ábra a saját bevétel alakulásáról a költségvetési támogatások mértékéhez viszonyítva a vizsgált időszakban



28. sz. Az intézményi saját bevétel szerzési képesség bemutatása – Ábra a saját bevétel alakulása a működési, felhalmozási, és támogatás értékű bevételek, valamint az átvett pénzeszközök tükrében



29. sz. A pályázati abszorpciós bevétel és a forrásbevonó képesség elemzése – Ábra a pályázati elnyert támogatás és az önerő megoszlásáról a vizsgált időszakban



30. sz. Stratégiai irányok és akciótervek meghatározása a képzési tevékenységben – Táblázat a felnőttképzési tevékenység indikátorairól 2016 évtől

	2016	2017	2018	2019
A képzésben résztvevők száma (fő)	300	350	370	400
A képzési programokat sikeresen teljesítők aránya (%)	80	82	83	85
Új képzési programok száma (db)	5	5	7	8

31. sz. Kutatás-fejlesztési irányokkal kapcsolatos célok – Ábra a tudáspark felépítéséről

Ecotech – Front-office				
Műszaki	Elektromobilitás	Informatika	Felnőttképzés	Egyéb szolgáltatások
Bosch laboratórium				<ul style="list-style-type: none"> - Szervezetfejlesztés - Területfejlesztés - Tananyagfejlesztés

Dunaújvárosi Egyetem				Inkubátorház
Anyagtudományi Kutató Központ	Elektromobilitás Fejlesztő Központ	Informatika Fejlesztő Központ	Hegesztő bázis	Inkubáció menedzsment
	Gépészet			<i>Szolgáltatási szintek</i> 3. szint: Fejlesztési és technológiai szolgáltatások 2. szint: Marketing, üzletvezetési és üzletfejlesztési szolgáltatások, tanácsadások 1. szint Alap szolgáltatások
				Egyéb K+F területek
				<ul style="list-style-type: none"> - Társadalomtudományi Kutató Testület - Duna stratégia Kutató Testület - Természet-tudományi és Környezet-védelmi Kutató Testület

32. sz. Kutatás-fejlesztési irányokkal kapcsolatos célok – Ábra az inkubátorház szolgáltatásairól

3. szint – Fejlesztési és technológiai szolgáltatások	<ul style="list-style-type: none"> • Kutatási Kapcsolatok – A megrendelő K+F csapatának lehetősége nyílik az Egyetem kutató csapatával dolgozni az ötlet fejlesztésének érdekében, és az innováció tesztelése érdekében. • Nyitott Labor funkció – Eszközök, laborok használat célzott feladatok elvégzésére. Kedvezményes konstrukcióban • Vállalkozói támogatás - Az Egyetem erőforrásainak, ötleteinek és partnereinek kiajánlása a vállalkozások támogatása érdekében.
2. szint – Szoft szolgáltatások	<ul style="list-style-type: none"> • Pályázat figyelés/Készítés • Szellemi Tulajdonvédelem szolgáltatás • Gazdasági / jogi / műszaki / marketing tanácsadás • Cégalapítási segítségnyújtás (Későbbiekben Start-up) • Üzleti Angyal szolgáltatás (Későbbi tevékenység) • Közös területen létrehozott mikro-/kisvállalkozói kooperációs tér kialakítása
1. szint – Alap szolgáltatások	<ul style="list-style-type: none"> • Bútorozott iroda biztosítása • Inkubációs irodabérleti kedvezmény (Fokozatosan növekvő bérleti díj) • Alapinfrastruktúra biztosítása (villany, gáz, víz, fűtés) • Alap irodai tevékenységek központilag történő biztosítása (fénymásolás, szkennelés, postázás stb.) • Belső hálózat és saját tárhely biztosítása • Portaszolgálat • Közösségi terek